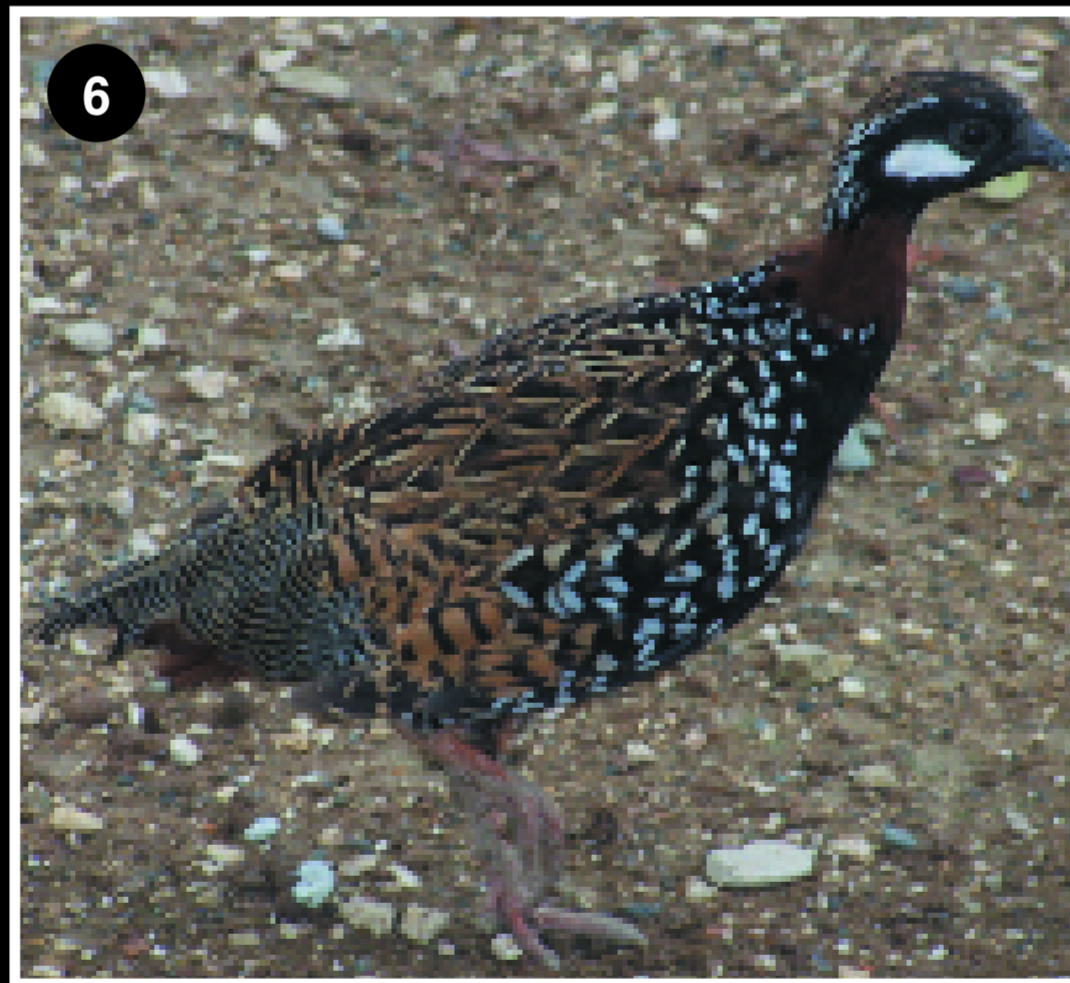
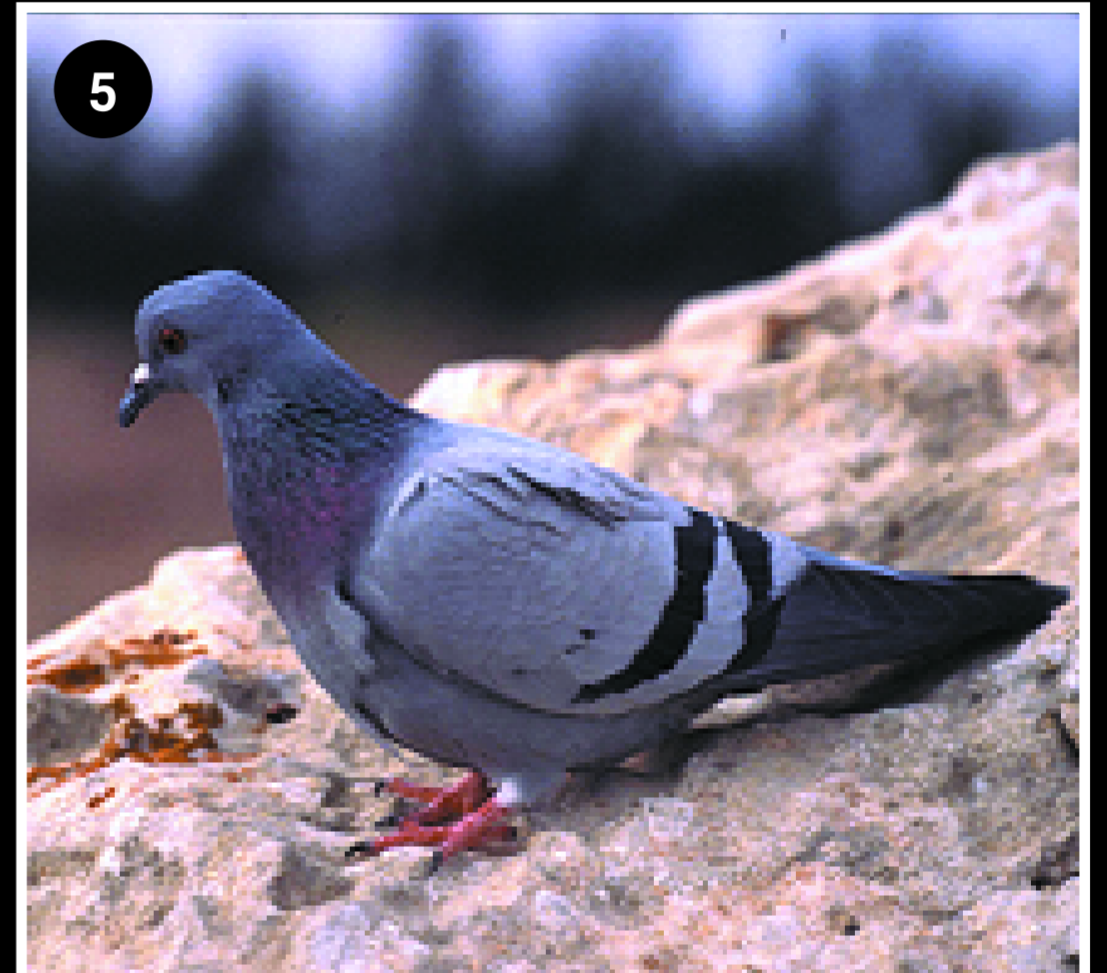
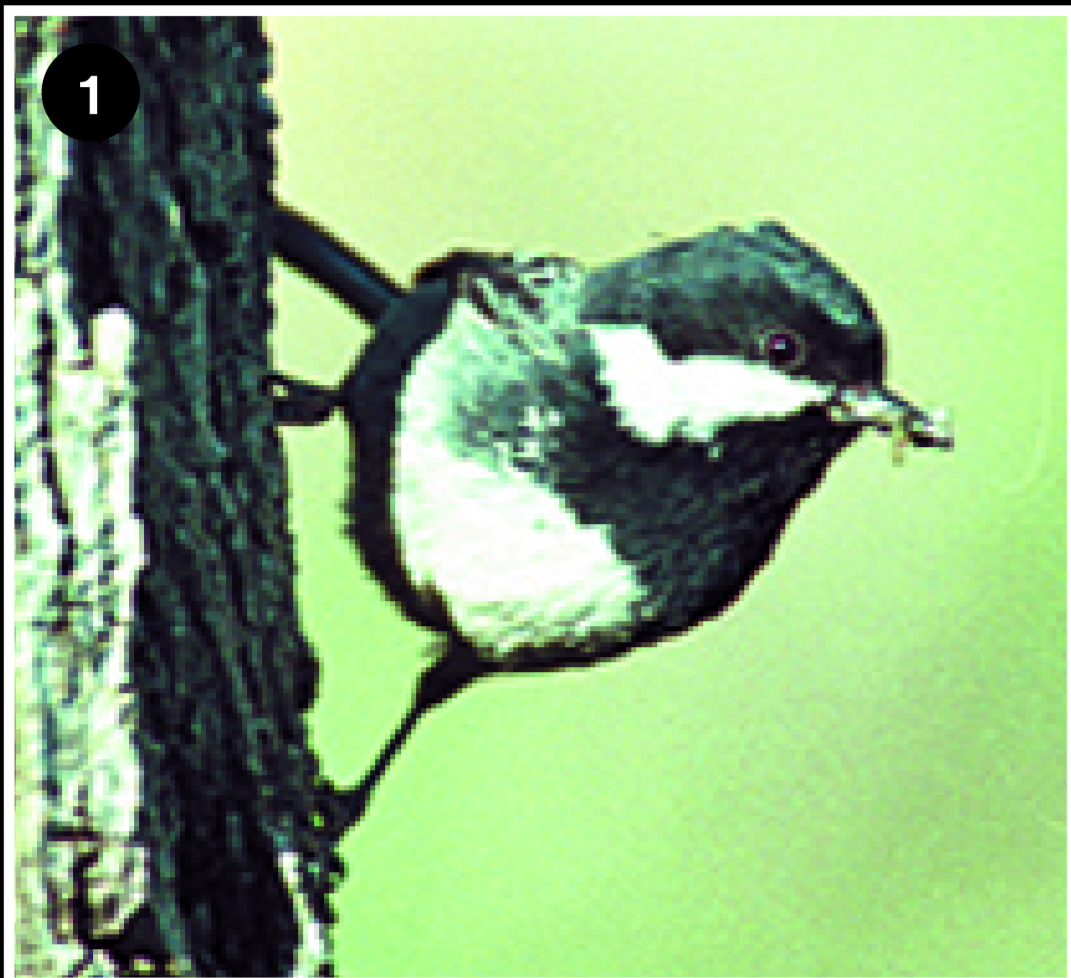


# ΦΤΕΡΩΤΟΙ ΚΑΤΟΙΚΟΙ ΤΗΣ ΚΥΠΡΟΥ

## FEATHERED RESIDENTS OF CYPRUS



ΥΠΟΥΡΓΕΙΟ ΓΕΩΡΓΙΑΣ, ΦΥΣΙΚΩΝ ΠΟΡΩΝ  
ΚΑΙ ΠΕΡΙΒΑΛΛΟΝΤΟΣ  
ΤΜΗΜΑ ΔΑΣΩΝ

MINISTRY OF AGRICULTURE, NATURAL RESOURCES  
AND ENVIRONMENT  
FORESTRY DEPARTMENT

www.moa.gov.cy/forest

### 1. Πεμπτεσούνι (*Parus ater cypriotus*)

Είναι κοινό ενδημικό είδος που ζει μόνιμα στην Κύπρο. Συναντάται κυρίως στα πευκοδάση της Κύπρου. Τρέφεται με έντομα και καρπούς αλλά και λίγους σπόρους. Γεννά 7 – 11 άσπρα αυγά με πολλά κοκκινοκαφέ στιγμάτα σε φωλιά που κατασκευάζει σε τρύπες δέντρων, σε δόμες, τοίχους και άλλες κατασκευές.

### 1. Coal Tit (*Parus ater cypriotus*)

Quite a common endemic species, permanent resident of Cyprus, which is found basically in coniferous forests. Feeds mainly on insects, berries and a few seeds. Lays 7 – 11 white eggs with lot of dense red, brown spots in a nest it makes in tree holes, terraces, walls and other constructions.

### 2. Μελισσοφάγος (*Merops apiaster*)

Επισκέπτεται την Κύπρο κατά την άνοιξη όπου μερικά ζευγάρια παραμένουν για να φωλιάσουν. Τρέφεται με έντομα τα οποία συλλαμβάνει κατά το πέταγμα. Γεννά 4 – 7 άσπρα αυγά στο βάθος σήραγγας που κατασκευάζει το ίδιο μήκους μέχρι και 2 μέτρων και διαμέτρου 6 – 7 εκατ.

### 2. Bee-eater (*Merops apiaster*)

A migrating bird visiting Cyprus mainly during the spring passage but some pairs remain here to breed. Feeds on insects, which it captures when flying. Lays 4 – 7 white round eggs, at the end of a tunnel it makes sometimes reaching 200 cm long and 6 – 7 cm wide.

### 3. Δακκαννούρα (*Lanius senator*)

Επισκέπτεται την Κύπρο κατά την άνοιξη όπου μερικά ζευγάρια παραμένουν για να φωλιάσουν. Τρέφεται αποκλειστικά με έντομα. Γεννά 4 – 6 γκριζοπράσινα αυγά με γκριζές και καφέ κηλίδες σε φωλιά που κατασκευάζει σε δέντρα.

### 3. Woodchat shrike (*Lanius senator*)

A passage migrant in small numbers of which some pairs remain in Cyprus to breed. Feeds on insects. Lays 4 – 6 grey green eggs with grey and brown spots in a nest it makes on the outside branches of trees.

### 4. Φάσσα (*Columba palumbus*)

Ζει μόνιμα στην Κύπρο. Συναντάται κυρίως σε μεγάλες ομάδες ιδιαίτερα στα δάση Πάφου και Τροόδους καθώς και σε γεωργικές περιοχές που συνορεύουν με δάση. Τρέφεται κυρίως με σπόρους και καρπούς. Γεννά 2 άσπρα αυγά σε φωλιά που κατασκευάζει σε δέντρα ή ψηλούς θάμνους.

### 4. Woodpigeon (*Columba palumbus*)

A permanent resident in Cyprus. It can be found in large numbers mainly in the Pafos and Troodos forests as well as in agricultural land neighbouring forests. Feeds on seeds and fruits, legumes and cereals. Lays two white eggs in a nest it makes on trees or high bushes.

### 5. Αγριοπερίστερο (*Columba livia*)

Το συναντάμε σε αποκρημένες περιοχές όπου ζει σε αποικίες. Τρέφεται με σπόρους. Γεννά 2 άσπρα αυγά σε πρόχειρη φωλιά σε ρωγμές ή σε σπηλιές θράχων.

### 5. Rock Dove (*Columba livia*)

It can be found in rocky coastal or steep inland cliffs forming small or big colonies. Feeds on seeds. Lays two white eggs in a nest, which it lines with a few branches on cliff ledges and cracks, and in caves.

### 6. Φραγκολίνα (*Francolinus francolinus*)

Ζει μόνιμα στην Κύπρο και κυρίως στις επαρχίες Πάφου και Λεμεσού. Η Κύπρος αποτελεί το δυτικότερο άκρο εξάπλωσης της. Συχνάζει σε πεδινές και ημιορεινές περιοχές κοντά σε ποταμούς και αρδευόμενες καλλιεργημένες εκτάσεις. Γεννά 8 – 12 αυγά με λαδί χρώμα σε φωλιά που κατασκευάζει στο έδαφος.

### 6. Black Francolin (*Francolinus francolinus*)

A permanent resident of Cyprus especially in Pafos and Limassol peninsula. Mainly found in low-lying coastal areas, but also in wide shallow valleys, irrigated cultivated lands, orchards and riverbeds. Lays 8 – 12 olive green to yellowish-brown colored eggs in a nest it makes on the ground.